

SourceOffSite 的使用

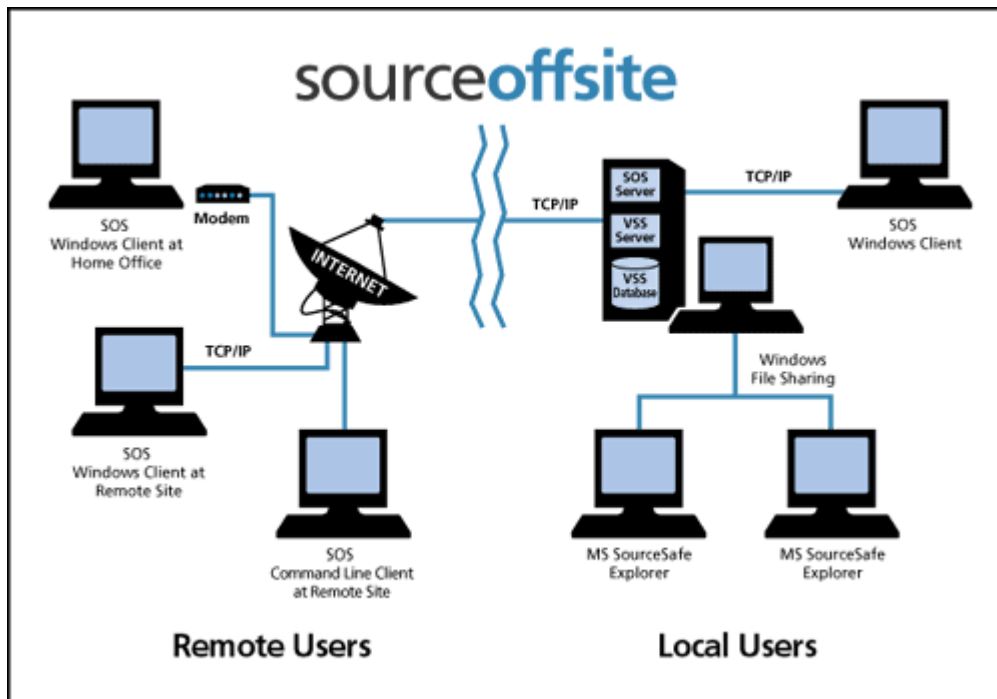
产品描述.....	1
加密.....	2
客户端.....	2
快捷键.....	3
修改密码.....	3
通用选项.....	3
Make SourceOffSite your default SCC Provider	4
View OPTIONS.....	4
FILE OPTIONS.....	4
安装 SOS 的硬件需要.....	5
客户端的需要.....	5
服务器端的配置.....	5
Client-Server 连接实例.....	9
● 通过非加密端口连接.....	10
● 通过加密端口连接.....	11

SourceOffSite 是 Microsoft Visual SourceSafe 的远程访问产品，它可以从 Internet 上访问 Visual SourceSafe。

产品描述

SourceOffSite 包含两个部分：服务器端和客户端。服务器端程序安装在能访问 VSS 数据库的机器上，客户端连接到服务器端需要 TCP/IP 连接，服务器端可以安装在 Windows NT/2000/XP/95/98 上。服务器端是后台服务程序，没有用户界面，它通过“服务管理”来配置应用。

提醒：SOS 并非一定要安装在 VSS 数据库所在的主机上，只要它们在同一网段，然而 SOS 使用 VSS 的 APIs，因此安装 SOS 之前必须安装 VSS 的 Client 端。



SOS 客户端是类似 VSS client 的 GUI 应用程序，工具栏上的图标与 VSS client 相同。它能够很简单地连接到服务器端，客户端可以运行在 Windows 95/98/NT/2000/XP, Linux 和 Solaris 平台上，客户端的界面基本上是相同的。

加密

SOS 在密码和数据文件通过 Internet 时提供加密，SOS 3.5.2 提供了 128 位加密，兼容 56 位加密的 2.x 的客户端。它也可以不加密。

客户端

客户端基本操作同 VSS 的客户端，包括：

Create Project、Add Files、Label Version、Delete Files/Project、Get Latest Version、Check Out、Check In、Undo Check Out、Share、Branch、View、Edit、Show Differences、Show Properties、Show History、Set Working Folder、Refresh File List、Refresh Project Tree、Stop Current Operation

快捷键

仅支持 Windows 客户端

Connect to Server	CTRL + C
Add Files	CTRL + A
Set Working Folder	CTRL+ D
Delete	DEL
Rename	F2
Refresh File List	F5
Refresh Project Tree	CTRL + F5
Search	CTRL + S
Check Out	CTRL + K
Check In	CTRL + U
Show History	CTRL + H
Show Differences	CTRL + F

修改密码

在 Tool 菜单下可以修改 SourceSafe 密码，这个功能仅支持 VSS 6.0，密码可以是 1 到 15 位可用字符。

通用选项

Send Keep Alive Signal

如果在 SOS 的 Client 和 Server 端存在防火墙并且防火墙配置成闲置一段时间后断开连接，这时候需要用到 Send Keep Alive Signal 选项，它能够每间隔一段时间发出信号保持用户通过防火墙的连接。

Double-click on a file

设定双击文件的操作：询问、查看还是编辑

Use compression for data transfers

默认设置是打开数据传输压缩

Act on project recursively

SOS 支持回归，但有时将花费比较长时间，默认设置是关。

Make SourceOffSite your default SCC Provider

使 SOS 作为默认的源代码控制工具

View OPTIONS

Automatically refresh file list

自动刷新文件列表，默认是关闭

Display Status of Pinned Files

显示 pin 文件状态，默认是打开。BTW：使用 pin 比较慢。

Number of lines to display in Status Window

在状态窗口中操作显示的行数，默认是 500 行。

VSS 6 Options

默认是打开此选项，然而关闭此选项将加快文件获取速度。

FILE OPTIONS

Always keep files checked out

打开此选项使文件在 Check In 后仍能修改。

Remove local copy after Check In

打开此选项将会在文件 Check In 后自动删除本地工作目录下的副本。

Never replace local copy during Check Out

默认情况下，执行 Check Out 操作后 SOS 将覆盖本地副本。然而有时用户在从 VSS 数据库 Check Out 之前修改本地文档不希望覆盖本地文件，打开此选项将设置成在 Check Out 时不覆盖本地文件。

Never replace local copy during Undo Check Out

在默认情况下，执行取消 Check Out 操作时，SOS 将覆盖本地副本，如果不想恢复 VSS 数据库上的文件，这个选项要打开。它将默认成执行 Undo Check Out 时不覆盖本地本地副本。

Use read-only flag for files that are not checked out

在默认情况下，当文件设置成只读的时候不能 **check out**，只读标志将出现在文件的 **Get**、**Add**、**Check In** 或者 **Undo Check Out** 操作中。如果这个选项禁止，文件传到工作目录时将被设成可读写。

Use checksums to determine file status

在默认情况下，在检查本地副本和远程文件时必须用“**Show Differences**”比较状态，这个选项打开时 **SOS** 检查本地文件和 **VSS** 数据库文件是否有相同的状态。

Set date/time on local files

这里可以设置文件列表中显示的文件时间：当前时间、**Check In** 时间和修改时间。当前时间是客户端得到文件的时间；**Check In** 是文件 **Check In** 数据库的时间；修改时间是本地文件最后保存的时间。这个选项仅在 **Windows** 客户端有效

安装 SOS 的硬件需要

服务器端最低需要：

- **Pentium class CPU**
- **64 MB RAM**
- **8 MB hard disk space**
- **NT/2000 Workstation, NT/2000 Server or Windows 95/98/XP**

客户端的需要

- **486 CPU or better**
- **16 MB RAM**
- **4 MB hard disk space**
- **Windows 95/98/NT/2000/XP**

服务器端的配置

在进行服务器配置之前检查防火墙的配置、**VSS** 的 **APIs** 是否已经安装到 **SOS** 服务器端机器上、检查 **Java** 虚拟机 **5.00.3802** 是否已经安装。

Server Manager

服务管理器包括十个部分：

- **System Info**
- **User Keys**

- General Settings
- Serial Numbers
- Databases
- Users
- Web Projects
- Debug
- Excluded File Types
- Pin Support

安装好 SOS 服务器端后，在程序中出现 SourceOffSite 3.5.3 目录，其下有 Server Manager ,Server Manager是用来配置 SOS 服务器的 Windows 应用程序。

System info

不提供用户输入，它描述了软件版本、操作系统等信息。

General Settings

包含三个部分的设置 Ports、Logging 和 Idle Connections

Ports：这里设置与客户端通信所用的端口，默认情况下非加密端口是 8888，加密端口是 8890，如果客户端通过防火墙连接到服务器端需要允许指定的端口通过。这里可以选择 128 位加密和 56 位加密，56 位加密向后兼容 SOS 2.x 的客户端版本。

Logging：

包括三个选项：No Loggin、Log to Console 和 Log to Log.txt file

Idle Connections：

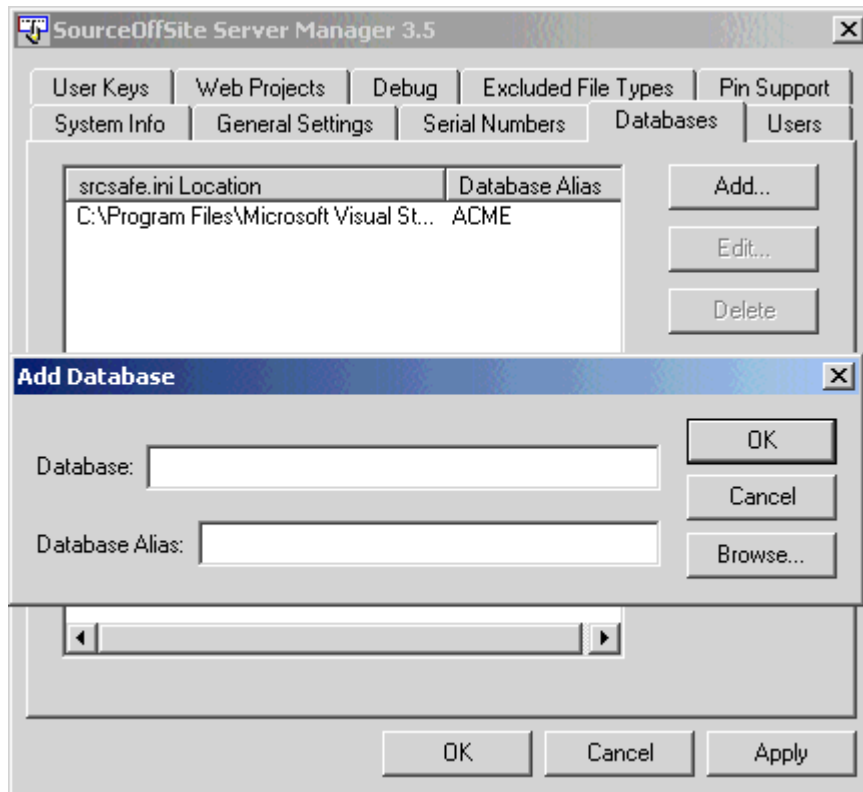
默认情况下空闲连接选项是不可用的，打开此选项可以定时在服务器端和客户端之间通讯。

SERIAL NUMBERS

与软件 Licensing 有关。

DATABASES

SOS Server 能够提供多数据库服务。可以添加多个 VSS srcsafe.ini 文件，如果 srcsafe.ini 在网络磁盘中，需要以 UNC 格式指定路径，需要注意连接的用户。SOS Server 可以以 NT 域帐号运行。这里可以编辑数据库的别名(Alias)。



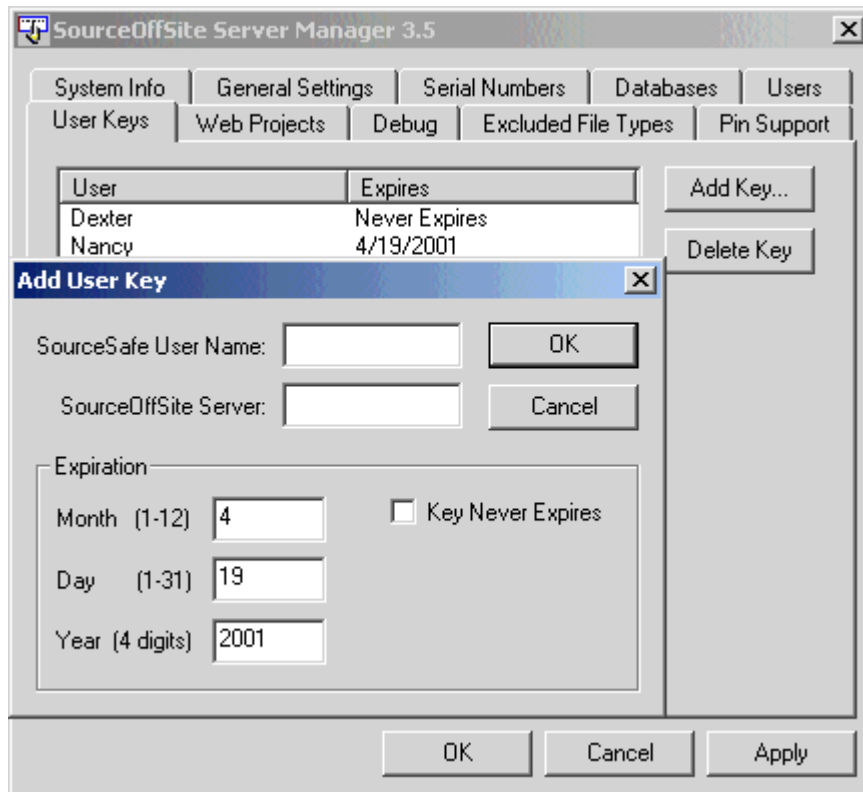
USERS

在这里添加连接到 **SOS Server** 的用户帐户。能够添加的用户取决于软件 **license**，在 **System Info** 中可以查到安装的 **SOS** 的 **license**，在 **SERIAL NUMBERS** 中添加 **License SN**。这里的用户名必须和 **VSS** 用户名关联，否则不可用。

USER KEYS

在使用加密端口连接到服务器时需要生成 **User Key**，客户端必须导入 **User Key** 才能通过加密方式连接到服务器。

这里创建 **User Key** 必须填写 **VSS** 的用户名、**VSS** 服务器名（域名或 IP 地址），可以设定 **user key** 的过期时间，默认是 **90** 天。

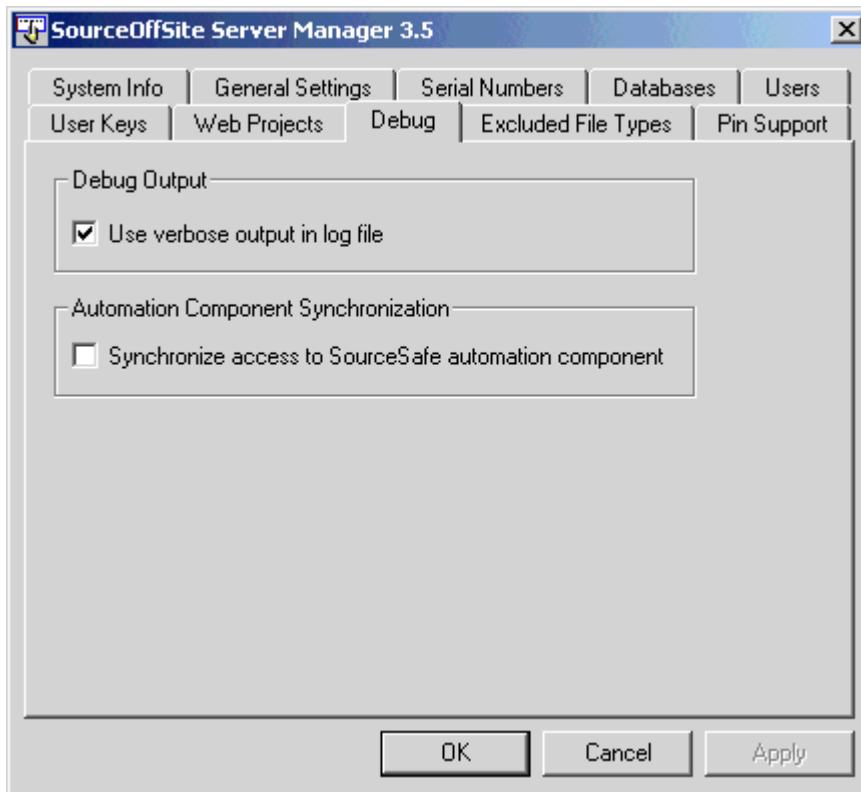


EXCLUDED FILE TYPES

Excluded file type 选项卡包含了 VSS 数据库文件排除的文件类型。这里有三种操作：**add**、**edit**、**delete**，添加格式是扩展名，类似：**txt**。

DEBUG

这里包含两个部分：**Debug Output** 和 **Automation Component Synchronization**。它们在 **SOS** 出错时有用，只推荐在 **SOS** 不稳定时使用。



Debug Output

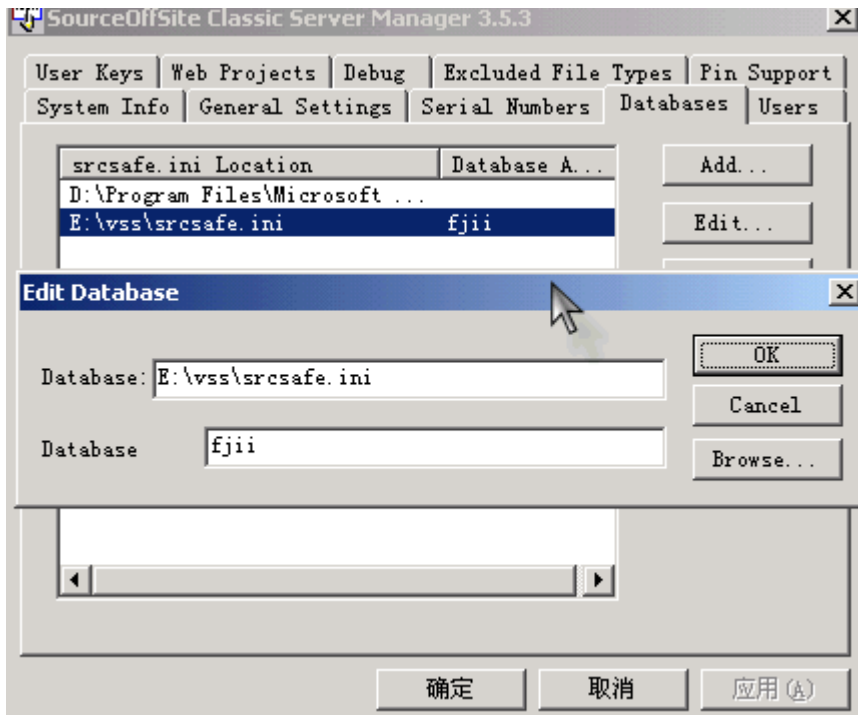
Use Verbose Output in Log File 可以生成比较详细的服务器日志文件，在服务端发生错误时这些日志信息对判断所发生的事件有所帮助。

Automation Component Synchronization

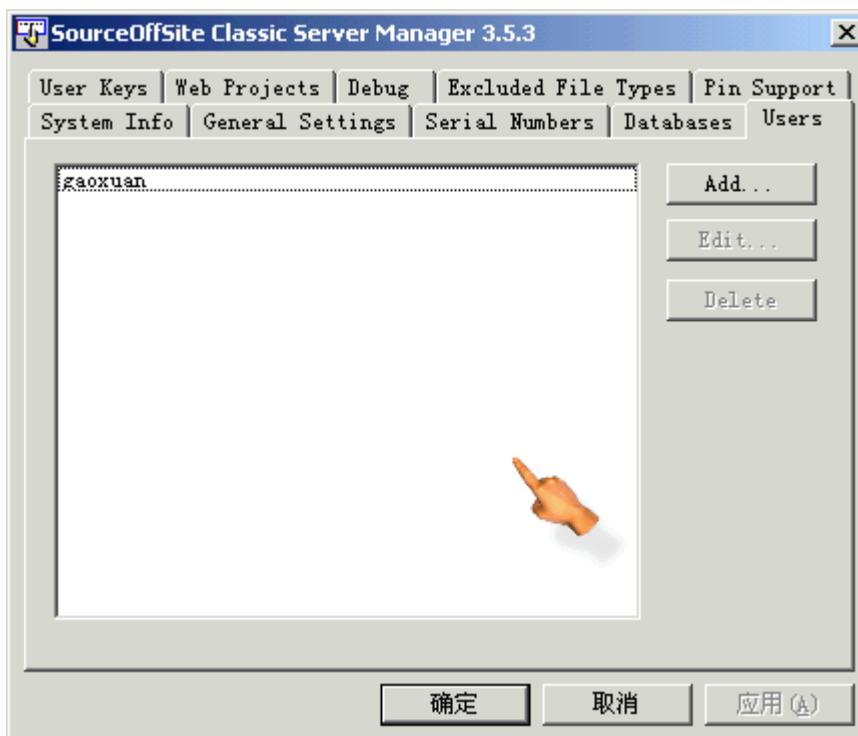
打开此选项能够访问 **VSS Automation component**，它在多个用户同时执行操作时将降低客户端的运行速度。

Client-Server 连接实例

在 VSS 创建数据库及测试用户用 admin 也可。在 SOS 的 Server Manager 的 Database 中添加 VSS 的 srcsafe.ini 文件，指定数据库别名：



在 User 中添加 VSS 的用户，必须与 VSS 用户名相同。

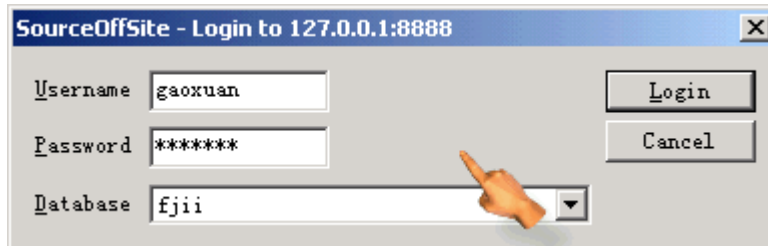


- 通过非加密端口连接

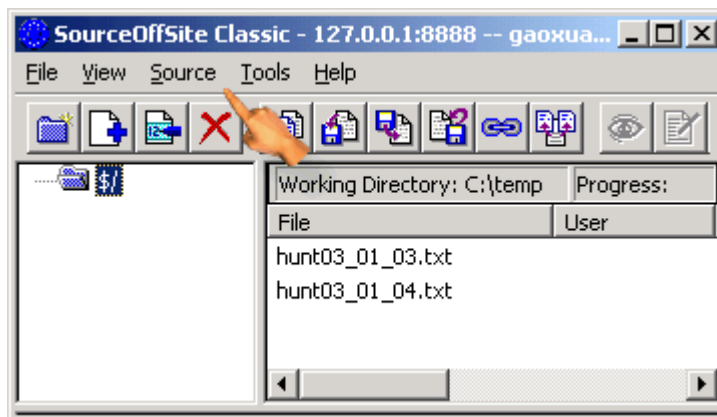
在客户端选择连接的服务器名 (IP) 和端口



选择要连接的数据库并填入用户名和密码

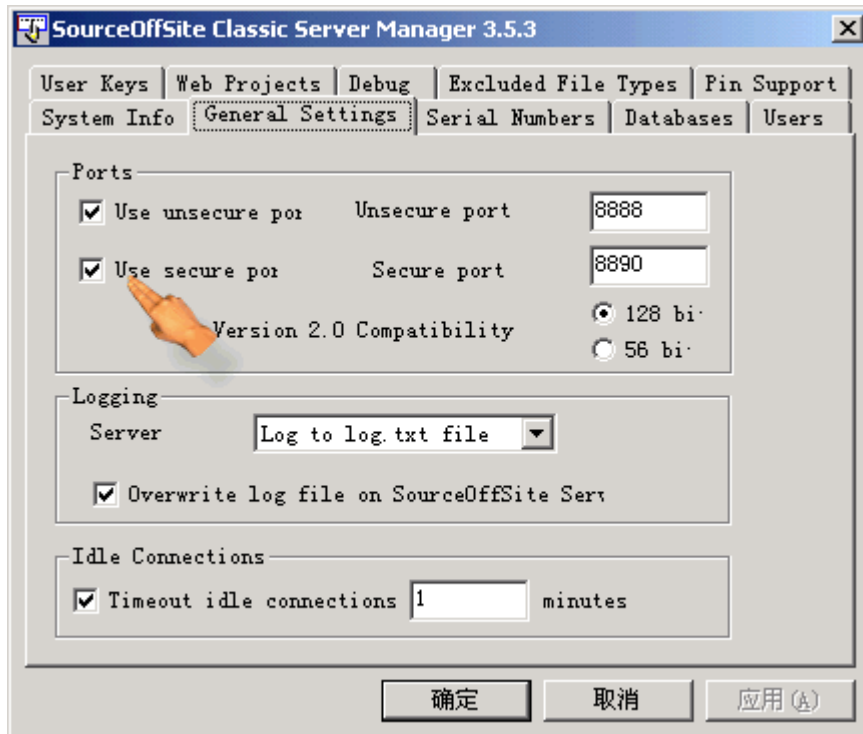


连接成功：

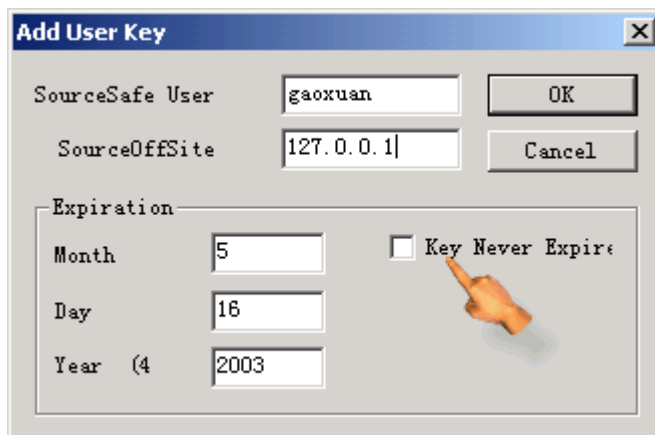


- 通过加密端口连接

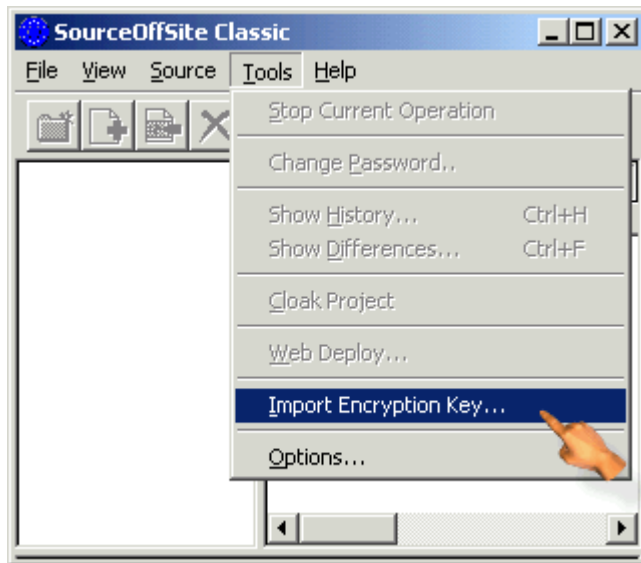
选择加密连接时必须指定端口及加密位数，这里选择默认端口 8890：



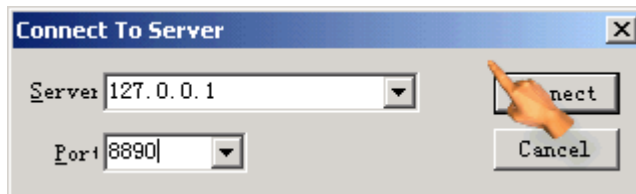
在 User Keys 中添加用户密钥，添加 VSS 的用户及 SOS 的服务器名 (IP)，可以修改过期时间，默认是 90 天，可以指定永不过期：



将生成的 Key 发给用户，生产的 Key 在 SOS 服务器端的安装目录下。
在客户端导入 Key：



导入*.iky 文件后就可以连接服务器端了，按“Ctrl-C”连接服务器。填写设定的安全端口：



填入用户名和密码后就可以连接到服务器下载代码了。更改用户通过安全端口连接到服务器端时必须重新导入用户密钥。

最后提醒：每次修改 Server 配置时都会提示重启 SOS 服务，在服务中重启就行了。

